

Factsheet

# De opmars van technologische ontwikkelingen bij de Rijksoverheid

Deze factsheet heeft betrekking op onderzoek uitgevoerd onder rijkswerkers waarbij recent een software-robot (RPA) geïntroduceerd is op het werk.



van, voor en door  
werkgever en werknemers



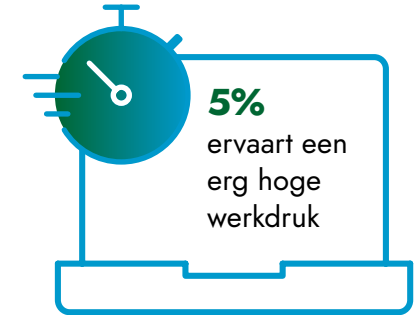
Utrecht University

## Kwaliteit van werk rijkswerkers die met een nieuwe technologie werken

### WERKKENMERKEN

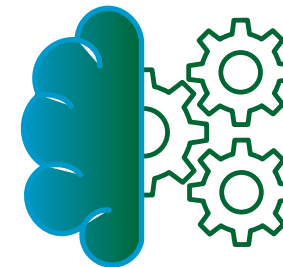


**62%** van de werknemers moet veel informatie verwerken



**44%**

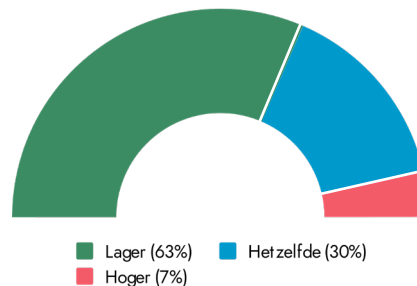
van alle werknemers ervaart voldoende autonomie



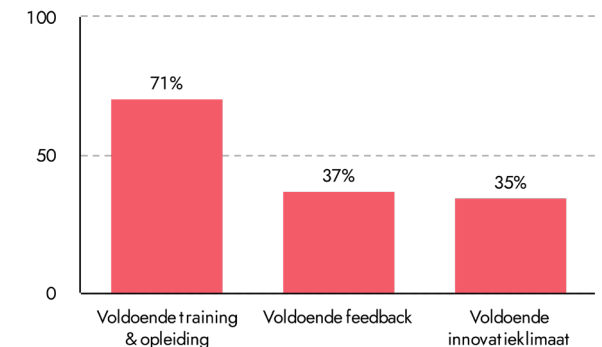
**49%**

heeft voldoende variatie in het soort werkzaamheden

### Verandering werkdruk na invoering van nieuwe technologie

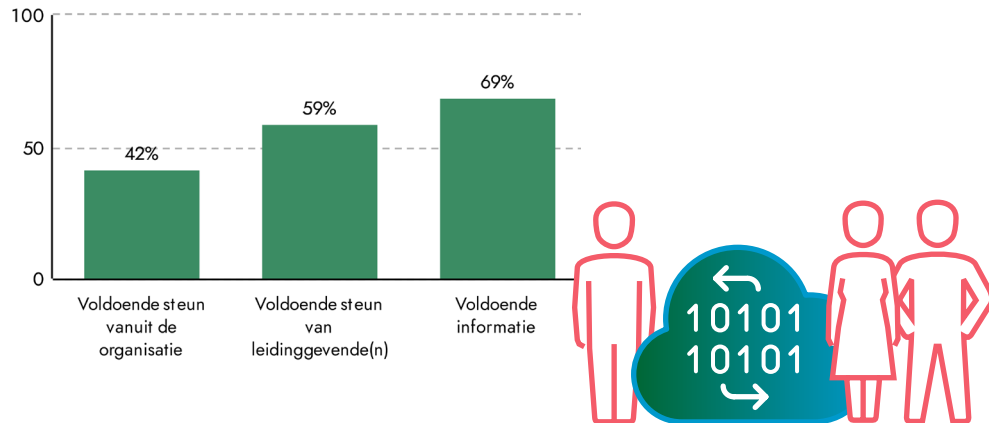


### Ontwikkeling & innovatie

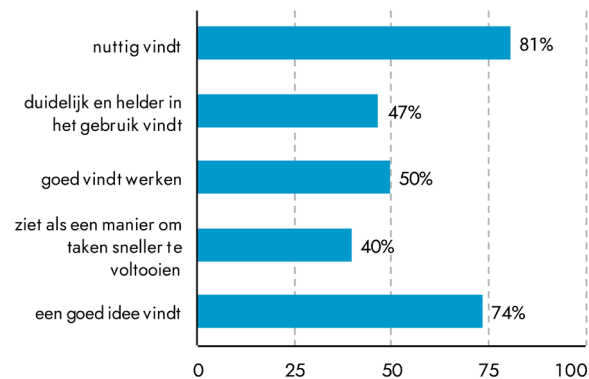


## IMPLEMENTATIE

### Werkomgeving tijdens implementatie van de nieuwe technologie



### Percentage werknemers dat de nieuwe technologie...



van, voor en door  
werkgever en werknemers

## WELZIJN & DUURZAME INZETBAARHEID

**81%** van de werknemers die werkt met een nieuwe technologie ervaart het werk als betekenisvol



**52%** voelt zich vitaal en gaat helemaal op in het werk

**15%** van de werknemers voelt zich onzeker over de toekomst van zijn/haar baan na de invoering van de nieuwe technologie



**39%** van de werknemers denkt makkelijker een nieuwe baan te kunnen vinden wanneer hij/zij nu zou moeten solliciteren



Utrecht University

## CONCLUSIES

### Werknemers die werken met een nieuwe technologie...

- hebben geen hinder van een te hoge werkdruk en de werkdruk lijkt bovendien verder af te nemen na invoering van de nieuwe technologie.
- ervaren onvoldoende hulpbronnen, waaronder autonomie, feedback en taakvariatie.
- hebben tijdens de implementatie voldoende toegang tot informatie en training, maar ervaren onvoldoende steun vanuit de organisatie tijdens het implementatieproces.
- hebben moeite om te werken met de nieuwe technologie. Desondanks wordt de invoering van de nieuwe technologie over het algemeen als nuttig en een goed idee gezien.
- voelen zich over het algemeen vitaal en gezond na invoering van de nieuwe technologie. Wel bestaat er enige onzekerheid over de eigen inzetbaarheid.

## AANBEVELINGEN

- Een goede balans tussen aanwezige taakeisen en hulpbronnen is essentieel voor gezond en gemotiveerd personeel tijdens een technologische transitie.
- Hulpbronnen verdienen extra aandacht. Essentieel hierbij zijn:
  - (1) Voldoende variërende en uitdagende taken.
  - (2) Controle over de planning en uitvoering van het werk.
  - (3) Een open innovatieklimaat, waarin nieuwe ideeën de ruimte krijgen, medewerkers risico's kunnen nemen én terecht kunnen bij collega's en leidinggevenden.
- Betrek werknemers zo veel mogelijk bij de besluitvorming en de ingebruikname van een nieuwe technologie.
- Zorg voor voldoende mogelijkheden voor loopbaanontwikkeling voor alle werknemers. Stimuleer werknemers om hun (technologische) vaardigheden te (blijven) ontwikkelen en biedt hiervoor trainingen en cursussen aan.